

Visie en Uitvoeringsprogramma Waterrecreatie Almere

A Routes en Pleisterplaatsen



B Waterfun en evenementen



C. Natuurbeleving



mei 2019

WATERRECREATIE
ADVIES BV



Oosterman
Vrijtijdszaken

Inhoud

1	Inleiding	3
1.1	Waarom dit actieplan?	3
1.2	Raakvlakken met andere projecten en trajecten	4
2	Almere als waterrecreatiestad	7
2.1	Er is al veel en er kan nog veel meer	7
2.2	Relevante consumententrends in de Nederlandse waterrecreatie	9
2.3	Waterplanten en Klimaat	13
2.4	Ruimtelijk- economische ontwikkelingen in de Almeerse regio	15
2.5	De basis: beheer, samenwerking en communicatie	16
2.6	Samenvattend: ontwikkelingskansen voor Almere	18
3	Visie: Almere Waterrecreatiestad in 2030	19
3.1	Product-verhaallijnen als basis voor investeringen van markt en overheid	19
3.2	Lijn A: Routes en Pleisterplaatsen	20
3.3	Lijn B: Waterfun en evenementen	24
3.4	Lijn C: Natuurbeleving	26
4	Uitvoeringsprogramma	28
4.1	Vaarrouteplan binnendijks	30
4.2	Steigerplan 2.0	31
4.3	Waterterminal Esplanade	31
4.4	Strandontwikkeling Almeerderstrand	32
4.5	Durfsporten faciliteren	32
4.6	Ligweides, horeca, zwemplekken, openluchtwembad	33
4.7	Kinderwatersportplan	33
4.8	Natuurtransferium De Blocq van Kuffeler	34
4.9	Rondleidingen met gidsen en fluisterboten	34
4.10	Beheer vaarroutes en steigers	35
4.11	Ambtenaar voor ondernemersinitiatieven	35
4.12	Regulering ligplaatsen	36
4.13	Marketing en Gastheerschap	36
	Bijlage: Waterbeherende partijen in Almere	36
	Colofon	38

1 Inleiding

1.1 Waarom deze visie en uitvoeringsprogramma?

De gemeente heeft in haar *Agenda Toerisme & Recreatie 2016-2022* waterrecreatie bestempeld als een speerpunt voor Almere. Dat is niet verrassend voor een stad met water rondom, en met plassen en vaarten op allerlei plekken in de stad. Ook in het *Waterplan Almere* uit 2017 van het Waterschap en de gemeente Almere worden kansen en projecten genoemd op het gebied van toerisme en recreatie.

Ondanks het feit dat nu al van alles gebeurt op het gebied van waterrecreatie in Almere, zijn er nog veel kansen om Almere als stad van de waterrecreatie verder te ontwikkelen. Reële kansen die ervoor zorgen dat Almere, veel meer dan nu, herkend, erkend en bezocht wordt als Waterstad! Deze kansen hebben te maken met nieuwe trends in de waterrecreatie, maar ook met het feit dat Almere steeds meer op de kaart komt te staan als vrijetijdsstad. Deze visie en uitvoeringsprogramma benoemt die kansen. Met diverse partijen kunnen we ervoor zorgen dat deze kansen verzilverd worden. Het water van de stad Almere is onderdeel van haar DNA. Geen stad in Nederland combineert water, groen en stedelijkheid met elkaar als Almere. Het water in Almere heeft verschillende aantrekkelijke mogelijkheden (routes en pleisterplaatsen, waterfun en natuur). Deze mogelijkheden kunnen we beter benutten, uitbreiden en bekend maken. Voor u ligt onze visie op de ontwikkeling van de waterrecreatie en een uitvoeringsprogramma. Dit bevat een aantal acties waar de betrokken partijen de komende jaren mee aan de slag kunnen gaan. De eerstvolgende stap is daarbij het vinden van commitment, partners en financiële middelen om de benodigde acties op te kunnen pakken.

Het voor u liggend plan is een uitwerking van het speerpunt waterrecreatie van de *Agenda Toerisme & Recreatie 2016-2022* die door de gemeenteraad van Almere in 2016 unaniem is vastgesteld. Veel partijen zijn betrokken en enthousiast over de verdere ontwikkeling van de waterrecreatie in Almere. Samen zorgen wij ervoor dat Almere zich in snel tempo ontwikkelt tot een diverse waterrecreatiestad van allure.

- *Ondernemers, bewoners en verenigingen*, actief op en om het water, hebben een onmisbare rol. Zij investeren, organiseren, en exploiteren. Hun plannen zijn, waar mogelijk, meegenomen in dit verhaal.
- *Het Waterschap Zuiderzeeland en de gemeente Almere, hebben het Waterplan Almere 2017-2022 als belangrijk document vastgesteld.* Dit plan bevat ook een ambitie 'Aantrekkelijke Waterstad'. Deze visie met bijbehorend uitvoeringsprogramma sluit naadloos aan bij de ambities die daar worden geformuleerd en kan dus ook worden gezien als een uitwerking van deze ambitie.
- *De Waterburgemeester* is in 2018 gekozen en aangesteld door de Economic Board Almere. De Waterburgemeester is een ambassadeur van het recreatief gebruik van het water en als recreatieve waterondernemer kent hij de geluiden en initiatieven in de stad. Die verbindt hij met elkaar en met de verantwoordelijke partijen bij de gemeente, het waterschap of de provincie. De tot waterburgemeester gekozen ondernemer blijft overigens gewoon ondernemer en vervult deze 'functie' in zijn vrijetijd.
- De *provincie Flevoland* heeft waterrecreatie ook als speerpunt benoemd om verder te ontwikkelen. Daarbij kijkt zij in het bijzonder naar steigers en aanlegplaatsen in de wateren die door de provincie worden beheerd. De provincie wil bevorderen dat deze steigers bijdragen aan de waterrecreatie en ook dat zij als start en/of overstappunten van routes worden benut.

1.2 Raakvlakken met andere projecten en trajecten

Deze visie en actieprogramma waterrecreatie raken vele trajecten en projecten die momenteel in en om Almere spelen. Steeds zal moeten worden afgestemd tussen die plannen en projecten.

De **Floriade**, direct aan het Weerwater, zal een grote impuls geven aan het bezoek aan Almere. Mogelijk zullen Floriadebezoekers Almere als passant aandoen per boot en op een passantenplaats willen overnachten. Mogelijk zijn er Floriadebezoekers die hun bezoek combineren met een bezoek aan het centrum van Almere en misschien met een boot het Weerwater willen oversteken. *Dit plan houdt daar rekening mee.*

Beheer Water en Oevers. Gemeente Almere en Provincie Flevoland (voor de provinciale wateren) zijn verantwoordelijk voor het beheer van het water en de oevers. *Dit plan heeft op sommige plekken consequenties voor dit beheer en zal dus zijn doorwerking moeten krijgen in de waterbeheerplannen van gemeente en provincie.*

Gebiedscoöperatie Gastvrije Randmeren: is een beheerorganisatie voor het recreatieve beheer van de Randmeren van Ketelbrug tot Hollandse Brug. Omdat een aantrekkelijk ingericht en goed onderhouden gebied een gezamenlijk belang is, pakken de randmeergemeenten via de coöperatie Gastvrije Randmeren het recreatief beheer gezamenlijk op. Op 10 maart 2019 is door HISWA Vereniging en het Watersportverbond de Stichting 'Maaien waterplanten IJmeer Markermeer' opgericht die ondersteuning gaat bieden bij het optimaliseren van het maaien van waterplanten op het IJmeer en Markermeer. De provincies Noord-Holland en Flevoland en gemeenten in het gebied financieren de maaierwerkzaamheden. *Deze visie gaat ook over het Gooimeer en Almere Haven, wat leidt tot afstemming met de gebiedscoöperatie Gastvrije Randmeren.*

'Rondje Weerwater'. Dit is een project dat ervoor gaat zorgen dat het Weerwater nog meer een plek wordt waar Almeerders, bezoekers en passanten graag komen om te sporten, te recreëren en elkaar te ontmoeten. Dit doet de gemeente door nieuwe elementen toe te voegen aan het centrum, op het Weerwater, langs de oevers van het Weerwater en op de Esplanade. In 2017 is een start gemaakt met de aanleg van een track (wandelen en hardloopparcours) rondom het Weerwater. Samen met centropartners wordt de Esplanade groener en aantrekkelijker. Ook komt er een brug die de stad verbindt met de toekomstige Floriadewijk. De totale uitvoering van het Rondje Weerwater loopt door tot 2026 (zie ook afbeelding op volgende pagina).

Dit plan doet voorstellen voor nieuwe elementen aan het Rondje Weerwater (overstap, aanleg- en opstapmogelijkheden voor veren, sloepen en jachten) die mogelijk onderdeel zijn of worden van dit project en tot actualisatie van het project Rondje Weerwater leiden.



KANSENKAART VAARRUTES

	Diepgang (m)	Hoogte (m)
Kano	0,5	1,0
Kleine open sloep	0,2 - 0,5	1,0 - 1,5
Kajuit & motorboten	0,4 - 0,8	1,2 - 2,25
Kajuit & motorboten	0,4 - 0,8	1,2 - 2,5
Zeilboten	0,8 - 2,00	6,0
Beroepsvaart	0,8 - 2,00	5,4

- Bestaande vaarroute
- Kans / Mogelijke uitbreiding
- Aandachtspunt / Knelpunt
- ⊕ Zwemstrand
- ⊕ Surfstrand
- ⊕ Waterskibaan
- ⊕ Trailerhelling
- ⊕ Jachthaven
- ⊕ Sluis

Routekaart uit Waterplan 2017-2022 Almere, behorend bij ambitie 'Aantrekkelijke Waterstad'

De **Kaderrichtlijn Water** is een Europese richtlijn die voorschrijft dat de waterkwaliteit van de Europese wateren vanaf 2015 aan bepaalde eisen moet voldoen. *Het Waterplan Almere gaat in op de publieke watertaken zoals waterzuivering, afwatering en veiligheid van het water in de stad. Rijkswaterstaat is beheerder van het water in het Gooimeer, IJmeer en Markermeer.*

Agenda IJsselmeergebied 2050 en het RRAAM

In mei 2018 werd de *Agenda IJsselmeergebied 2050* ondertekend door bijna 60 bestuurders; vijf ministeries, vier provincies, tweeëndertig gemeenten, zes waterschappen en een aantal belangenorganisaties en vertegenwoordigers van het bedrijfsleven. Daarmee benadrukken de partijen dat zij samen verantwoordelijk zijn voor de kwaliteit van het geheel. In december werd de Uitvoerings-, Kennis- en Innovatieagenda 2019-2020 (UKA) uitgebracht. De agenda geeft richting aan de verdere ontwikkeling van een aantrekkelijk en karakteristiek gebied waarin alle functies harmonieus moeten samengaan.

De Kamer heeft het *Rijk-Regioprogramma Amsterdam-Almere-Markermeer (RRAAM)* aangewezen als groot project. Het project richt zich onder andere op 60.000 nieuwe woningen en 100.000 extra arbeidsplaatsen in Almere ten opzichte van 2010. Verder wordt beoogd de OV- en wegverbindingen binnen en met de regio te verbeteren (OV-SAAL). Daarnaast moeten het Markermeer en IJmeer uitgroeien tot een kwalitatief hoogwaardig natuur- en recreatiegebied (TBES).

In de toekomstige realisatie van projecten uit ons uitvoeringsprogramma maken zullen wij optimaal gebruik maken van (investerings-)kansen die het RRAAM en de Agenda IJsselmeergebied 2050 bieden voor waterrecreatie. Daarnaast zal er rekening gehouden moeten worden met de gevolgen van keuzes die (mede) vanuit andere belangen (woningbouw, infrastructuur, natuur) worden gemaakt.



2 Almere als waterrecreatiestad

2.1 Er is al veel en er kan nog veel meer

De grote diversiteit in het aanbod aan water en waterverbindingen in Almere heeft al veel ondernemers, recreanten en watersporters aangetrokken. Maar er kan nog veel meer. Het doel is om dat de komende jaren in gang te zetten door samenwerking tussen overheden (gemeente, waterschap, provincie) met de ondernemers en verenigingen.

Almere is nu al omgeven door fantastisch water met vele mogelijkheden: het Gooimeer, het IJmeer en het Markermeer, drie meren van verschillende grootte, met een eigen karakter en mogelijkheden. De stad heeft aan elk van deze drie meren jachthavens, waaronder Marina Muiderzand aan het Almeerderstrand; een van de grootste van Nederland. Almere heeft o.a. stranden bij Almere-Haven, bij de Hollandse Brug, aan het Weerwater en aan de Noorderplassen. Het strand aan het IJmeer wordt noordwaarts verlengd en het meest zuidelijke deel van het Almeerderstrand wordt ingericht voor grote evenementen. In het zuidelijk deel van het Almeerderstrand vinden ieder jaar verschillende watersportevenementen plaats waaronder de Almere Regatta. In Almere Haven wordt jaarlijks begin september het Havenfestival georganiseerd met in 2018 zo'n 70.000 bezoekers.

Ook binnendijs biedt het water van Almere nu al veel mogelijkheden. De plassen *het Weerwater*, *de Leeghwaterplas* en *de Noorderplassen* zijn met elkaar verbonden door vaarten en grachten die in het zuiden bij Almere Haven uitkomen bij de sluis richting het Gooimeer en in het noorden bij De Blocq van Kuffeler met een aansluiting op het Markermeer.

Om de potentie en de kansen voor Almere goed in beeld te krijgen moeten we weten wat er speelt en hoe Almere ervoor staat. Dit hoofdstuk beschrijft die ontwikkelingen in Nederland en Almere in grote lijnen. Consumententrends (2.2), Waterplanten en Klimaat (2.3), en ruimtelijk-economische ontwikkelingen in en om Almere (2.4). Paragraaf 2.5 benoemt kort een aantal verbeterpunten voor het beheer en de samenwerking tussen partijen, zoals deze naar voren kwamen uit interviews en eigen observaties. Dit hoofdstuk sluit af met het benoemen van ontwikkelingskansen voor Almere in een samenvattend schema (2.6).





2.2 Relevante consumententrends in de Nederlandse waterrecreatie

2.2.1 Van bootbezit naar bootgebruik¹

Particulier bootbezit maakt plaats voor allerlei vormen van varen met geleende, gedeelde of gehuurde boten. De huidige generaties kiezen steeds minder voor het hebben van een boot, maar voor gedeeld eigenaarschap, het varen met de boot van je ouders, lenen van vrienden, delen via een app. Dit betekent dat jongeren nog wel varen, maar dat het bootbezit als geheel achteruitgaat. Nederlanders willen meer variatie in de vrijetijd, ook op en aan het water. De ene keer met een roeiboot, een zeilboot of een sloep, de andere keer lekker aan het water liggen en misschien een paar rondjes kabelskiën.

Waterrecreatie Advies schat dat het aantal zeil- en motorjachten in Nederland, in de komende 30 jaar met 20 tot 30% zal dalen (ca. 1% per jaar). Onderzoek in het IJsselmeergebied, de Hollandse Plassen en in Zeeland wijst uit dat deze ontwikkeling al een aantal jaren gaande is². Het is een gemiddelde, lokaal zijn er wel verschillen. Bovendien heeft de bevolkingsgroei in Almere juist een stimulerend effect op het totale botenbezit. Verminderd bezit leidt in Almere vooralsnog niet tot minder vaarbewegingen. De sluispassages recreatievaart in Almere (Zuidersluis en de Vaartsluis bij De Block van Kuffeler, ca. 2.000 passages per jaar en sluis Almere Haven, ca. 2.500 passages) zijn stabiel of nemen toe.

2.2.2 De toervaart: minder passanten, wel langere verblijftijd en hogere bestedingen

Mensen die met pensioen gaan kunnen langere vaartochten maken. Ouderen zijn actiever en het varen met een motorjacht kan tot op late leeftijd. In de afgelopen decennia zijn jachten gemiddeld langer en comfortabeler geworden. Ook dat leidt tot verlenging van het vaarseizoen en de mogelijkheid lange tochten te maken en nieuwe vaargebieden te ontdekken.

Per saldo daalt het aantal vaarbewegingen in Nederland³. De gemiddelde verblijftijd van passanten in jachthavens neemt daarentegen wel toe omdat men vaak fietsen aan boord heeft en het achterland wil ontdekken. Het varen op zich is minder belangrijk geworden, maar het genieten van de omgeving en de stad juist meer. Dat is positief voor de bestedingen. Passanten in het IJsselmeergebied geven gemiddeld ca. € 115 per boot per dag uit⁴. In vergelijking met andere recreatiesectoren is dat veel. Toervaarders in jachthavens of aan passantensteigers dragen dus flink bij aan de lokale of regionale economie.

2.2.3 Dagtochten met sloepen nemen sterk toe

Een derde ontwikkeling die invloed gaat hebben op de toekomst van de watersport is toename van het aantal woningen in een gebied met een ligplaats aan het water. Bewoners stappen vanaf huis in een sloep om een paar uur te gaan varen. In de Randstad worden in de komende decennia veel

¹ In 2016 heeft Waterrecreatie Advies in opdracht van Rijkswaterstaat, afdeling Water, Verkeer en Leefomgeving, een prognose opgesteld voor de ontwikkeling van de recreatievaart in 2030, 2040 en 2050. Daarbij is rekening gehouden met de scenario's uit de Toekomstverkenning Welvaart en Leefomgeving van het Planbureau voor de Leefomgeving (PBL) en het Centraal Planbureau (CPB). De prognoses van het PBL en het CPB zijn gecombineerd met de onderzoekgegevens van Waterrecreatie Advies en anderen in de watersport (Prognose ontwikkeling recreatievaart in 2030, 2040 en 2050, in opdracht van Rijkswaterstaat WVL, Waterrecreatie Advies, augustus 2016).

² Bijna 75% van de huidige booteigenaren is momenteel ouder dan 50 jaar tegen 35% in 1993.

³ Het aantal passanten in jachthavens daalt sinds 2003 en parallel daaraan het aantal sluispassages (recreatievaart).

⁴ Recreatietoervaart in het IJsselmeergebied, de mening van 787 passanten en ligplaatshouders, Waterrecreatie Advies, monitoring watersport IJsselmeergebied 1994 – 2017.

woningen gebouwd, deels met eigen ligplaats, waardoor het varen met sloepen verder zal toenemen.

De doorvaarthoogte van toegangsbruggen in of naar een wijk is meestal 1,40 of 1,50 meter en de diepgang van het vaarwater tenminste 1 meter. Met deze normen worden op dit moment veel sloepenroutes tot in de woonwijken ontwikkeld. Ook de verhuur van sloepen neemt snel toe. In binnensteden zoals Amsterdam zijn het vooral elektrisch aangedreven sloepen die worden verhuurd. Voor particulier gebruik is elektrisch varen nog duur, maar voor verhuur, waarbij een boot intensiever gebruikt wordt en steeds weer terugkomt bij het verhuurpunt is elektrisch varen wel aantrekkelijk.

Voor langere tochten heb je een flinke accu-capaciteit nodig en/of ben je afhankelijk van oplaadmogelijkheden onderweg. De meeste jachthavens hebben 16 A-aansluitingen op de steigers, hetgeen voldoende is om accu's bij te laden. Een oplaadpunt voor de boot bij een eigen woning, een horecavoorziening of bijvoorbeeld een B&B aan het water is overigens relatief eenvoudig te realiseren⁵.

2.2.4 Groei en grote variatie van actieve recreatie op en aan het water



Het varen met boten is maar een onderdeel van het fenomeen 'waterrecreatie'. Ook zwemmen, strandwatersporten (surfen, kitesurfen, golfsurfen, foilen en blokarten), sportvissen, suppen, kanoën, roeien, sportduiken, waterskiën, flyboarden, snelvaren met jetski's, speedboten en RIB's, of langzaam varen met bijvoorbeeld een BBQ-donut, vallen eronder. De populariteit van deze sporten neemt toe, gezien het toegenomen aantal accommodaties, verhuurbedrijven en clinics. Recente harde cijfers ontbreken echter.

Kitesurfen, golfsurfen en blokarten zijn vooral populair onder jongeren. Golfsurfen en blokarten zijn strand(water)sporten (Noordzeekust en Waddeneilanden). Er worden tegenwoordig ook indoor en outdoor golfsurfbanen aangelegd, zoals bij Jachthaven De Eemhof in Zeewolde (planfase).

⁵ Het Platform voor Elektrisch & Hybride varen heeft in 2016 een overzicht gepubliceerd met een schatting van het aantal elektrisch aangedreven boten (excl. hulpmotoren die sportvissers gebruiken voor het "trollen" (= sleepvissen)). SEFF schatte het aantal elektrisch aangedreven boten in Nederland medio 2016 op ca. 12.000, waarvan 6.600 buitenboordmotoren en 5.400 binnenboordmotoren. 2.700 daarvan zouden in Friesland liggen. De relatief hoge aantallen elektrisch aangedreven boten in Friesland zijn mede behaald dankzij subsidies op de in- of ombouw van boten. De regeling is inmiddels beëindigd.

Rond het IJsselmeergebied zijn een aantal kitesurflocaties, waaronder de nieuwe locatie bij Marina Muiderzand. Voor kitesurfen is vrije wind belangrijk en bij voorkeur een strand waar je de kite (vlieger) klaar kan maken. Gezien de heersende windrichtingen (zuidwest tot noordwest) is Muiderzand (tot Pampushaven) een uitstekende locatie.



Suppen is onder jongeren erg populair; op zee zoals op de foto hierboven bij Scheveningen, maar ook binnendijks op meren en in stedelijk gebied. De aanschaf van een sup, (golf)surfplank of kite is voor jongeren te overzien, het is te vervoeren en thuis op te slaan. Parallel daaraan nemen de verhuurmogelijkheden snel toe, vaak via surf- en kitesurfscholen. Opslag van materiaal en verkleedmogelijkheden (douches) zijn voor deze sporten belangrijke faciliteiten.

Sportvissen langs de Hoge en Lage Vaart in Flevoland is populair, er worden daar ook viswedstrijden georganiseerd. Sportvisserij Nederland heeft ruim 600.000 leden en is daarmee een van de grootste verenigingen in Nederland. Ruim een kwart van de sportvissers in Nederland zijn jongeren. Het aantal sportvissers in Nederland neemt nog steeds toe.

Kanoën en roeien wordt door alle leeftijdscategorieën beoefend, van jong tot op hoge leeftijd. Kanotochten zijn populair en ook alle kanalen, plassen en grachten in Flevoland worden bevaren. Bij 'hindernissen' zoals een dam of een stuw is behoefte aan kano-overstapplaatsen, in feite een lage steiger waar je makkelijk in en uit kan stappen. Kanoverhuur op de juiste locatie is kansrijk en trekt een brede doelgroep. In de Oostvaardersplassen kan nu niet gekanood worden, ook niet onder begeleiding van een natuurgids. Echter in de zogenaamde 'poortgebieden' grenzend aan de Oostvaardersplassen mag dit wel. Meer mogelijkheden voor kanoën in deze bijzondere gebieden is het onderzoeken waard. Hierdoor kunnen ook in Almere meer prachtige natuurbelevingen vanaf het water ontstaan, vergelijkbaar met de Biesbosch. Kanoën hoeft de natuurwaarden niet te verstoren en het kan tegelijkertijd bijdragen aan waardering en zorg voor dit kostbare stukje natuur.

Almere is populair als roeigemeente, mede dankzij de rechte en beschutte Hoge Vaart, waar zelfs op Olympisch niveau wordt getraind (Holland 8). De stad heeft drie roeiverenigingen. Naast de Hoge Vaart is ook een rondje Almere langs het Weerwater in trek, en wordt het recreatief toerroeien door heel Flevoland gedaan. Ook wordt bij niet te veel wind geroeid op de randmeren.

Snelvaren (zowel boot als waterscooter) en waterskiën kan op de snelvaarbaan bij Almere in het Gooimeer. Deze sport groeit in populariteit, vooral onder jongeren. Er zijn weinig locaties voor snelvaren in Nederland en er zijn in de Randstad geen plannen bekend om dit uit te breiden. Ook in Almere lijkt een tweede baan, gezien de hinder voor overige recreanten, natuur en omwonenden, niet realistisch.

Kabelskiën is ook mogelijk in Almere. Aan het Weerwater is een kabelskibaan, waar je kunt waterskiën of wakeboarden met de skyline van Almere Centrum als decor. De ondernemer verhuurt ook supplanken en organiseert stads- en recreatietochten door Almere.

2.2.5 Riviercruise en varende fietsvakanties nemen toe

Langere fietstochten met overnachting zijn populair, ook in combinatie met overnachten op een schip. Veel kleine voormalige binnenvaartschepen zijn daarvoor omgebouwd en varen door heel Europa. Deelnemers fietsen naar een volgende bestemming en de boot volgt. De Oostvaardersplassen vormen een potentieel bezoekdoel en een rondje fietsen langs of rond de Oostvaardersplassen incl. bezoek aan het bezoekerscentrum is nu al een prachtige dagbesteding. Voor deze groep biedt de omgeving van gemaal De Blocq van Kuffeler zeer goede kansen als aanlegplaats voor deze zogenaamde 'bike en boattours', zeker als het bezoekerscentrum de Trekvogel een 'make over' heeft gekregen.

De riviercruisemarkt blijft groeien, ook de cruises door Nederland en België. De nabijgelegen cruisehavens in Amsterdam, Lelystad en Enkhuizen ontvangen steeds meer schepen die hun route zoeken over het Markermeer, IJmeer en IJsselmeer. Amsterdam, maar ook oude VOC-steden als Hoorn, Enkhuizen en Medemblik zijn bestemmingen voor riviercruiseschepen. Steeds meer riviercruiseschepen zijn echter zo groot (135 meter) dat ze niet meer door de sluis van Enkhuizen kunnen. Lelystad heeft daarop ingespeeld en biedt aan de Bataviahaven op- en afstapmogelijkheden en voorzieningen zoals drinkwaterinname en vuilafvoer. De cruisevaart zoekt nieuwe bestemmingen. Almere zou mogelijk een aantrekkelijke stop kunnen worden voor de riviercruises. De cruiseschepen zouden dan bij De Blocq van Kuffeler kunnen aanleggen. Vanuit deze locatie zouden opvarenden gebruik kunnen maken van het (vernieuwde) bezoekerscentrum De Trekvogel en/of natuurbelevingscentrum De Oostvaarders, gecombineerd met een bezoek aan de bijzondere nieuwe natuur van de Lepelaarplassen en de Oostvaardersplassen. Voorwaarde is wel dat een aantrekkelijke excursie van ongeveer 2 uur kan worden geboden. De locatie bij De Blocq van Kuffeler lijkt, qua bereikbaarheid en ligging, niet geschikt als opstapplaats waar cruises beginnen of eindigen (in verband met bevoorrading, parkeren, OV-bereikbaarheid).

2.3 Waterplanten en Klimaat

2.3.1 Waterplanten

Op veel plekken in de Randmeren, het IJmeer en het Markermeer is het areaal waterplanten sterk toegenomen. Dit is het gevolg van de toegenomen helderheid van het water, waardoor het zonlicht verder door kan dringen. Bovendien zorgen de planten op hun beurt ook weer voor helderder water. De combinatie met de vruchtbare bodem zorgt voor sterke en snelle toename⁶.

Waterplanten vormen de laatste jaren een probleem voor de watersportsector. Dit werd 10 jaar geleden nog niet voorzien⁷. Een deel van het areaal waterplanten wordt gemaaid⁸. Toch staat het (wedstrijd)zeilen onder druk, maar ook motorboten, kanoërs, zwemmers en bijvoorbeeld sportvissers hebben last van waterplanten op plaatsen waar niet- of pas laat in het seizoen gemaaid wordt.

De waterplantenproblematiek speelt ook in de binnenwateren zoals het Weerwater en de Noorderplassen en in diverse verbindingen. De Waterbeheergroep, waarin behalve de gemeente, o.a. Waterschap Zuiderzeeland en gebruikers zijn vertegenwoordigd, houdt de vinger aan de pols en maakt afspraken over hoe met de planten om te gaan en waar gemaaid wordt. Met een App kunnen gebruikers van het water de groei van waterplanten doorgeven zodat doelgericht gemaaid kan worden.

Vanuit natuurwetgeving worden aan het te maaien oppervlak beperkingen gesteld en maaien is bovendien kostbaar. Het gevolg is dat watersport buiten de watergangen onder druk staat en schepen die gebruik maken van het open water (waar niet gemaaid wordt), op zoek gaan naar andere locaties. Soms wordt uitgeweken naar vaargeulen, wat tot gevaarlijke situaties leidt. De jachthavens in de Randmeren, in Almere, in het IJmeer en de hele kuststrook t/m Hoorn verliezen klanten aan gebieden die nog vrij zijn van waterplanten zoals het diepere IJsselmeer (o.a. Lelystad en Enkhuizen).

Watergangen moeten jaarlijks worden 'geschoond' om vrije doorstroming te garanderen. Eventuele waterplanten in de watergangen worden 'met wortel en tak' verwijderd om het probleem zo efficiënt mogelijk aan te pakken. Buiten de watergangen worden waterplanten (conform een handreiking/advies van Rijkswaterstaat) tot 60 cm boven de bodem gemaaid⁹. Deze maaiahogte heeft als gevolg dat de planten (en dus ook het maaien) jaarlijks terugkomen.

Rijkswaterstaat geeft toestemming om vanaf 1 juli te maaien. Dan is het watersportseizoen echter al halverwege. Als er geen (politieke) oplossing komt om de belangen vanuit waterrecreatie een plek te geven naast de belangen vanuit ecologie, ontstaan in toenemende mate problemen voor de watersport en oeverrecreatie in Almere en omgeving. Waar niet wordt gemaaid, lopen boten vast in de waterplanten. Vooral in het dichtbevolkte gebied rondom het IJmeer zal een steeds groter aantal inwoners (regio Amsterdam, het Gooi, Almere) hiervan merkbaar nadelen ondervinden omdat hun

⁶ Op een bodem die minder voedselrijk is kunnen op termijn Kranswieren gaan overheersen. Dit geldt voor sommige delen van de Randmeren en bepaalde oeverzones in het IJmeer. Kranswier is een bodembedekker die niet naar het oppervlak groeit en waar watersporters dan ook geen last van hebben. Vooral nog wordt het probleem veroorzaakt door met name Fonteinkruid, een pionier die alleen door te maaien of te verdiepen bestreden kan worden. Fonteinkruid groeit inmiddels bij een waterdiepte van 3 meter of minder tot aan het wateroppervlak.

⁷ Te verwachten overlast waterplanten IJsselmeergebied, Waterrecreatie Advies, augustus 2017.

⁸ Door o.a. de Gebiedscoöperatie Gastvrije Randmeren (incl. de gemeente Almere i.s.m. de provincies Flevoland en Noord-Holland, HISWA Vereniging en het Watersportverbond) en sommige particuliere organisaties.

⁹ Handreiking waterplanten maaibeheer, Rijkswaterstaat, april 2012

recreatiemogelijkheden worden beperkt. Om recreatiemogelijkheden veilig te stellen, zal gezocht moeten worden naar meer ruimte voor watersporters, waarbij maaien, maar ook verdiepen soelaas bieden.

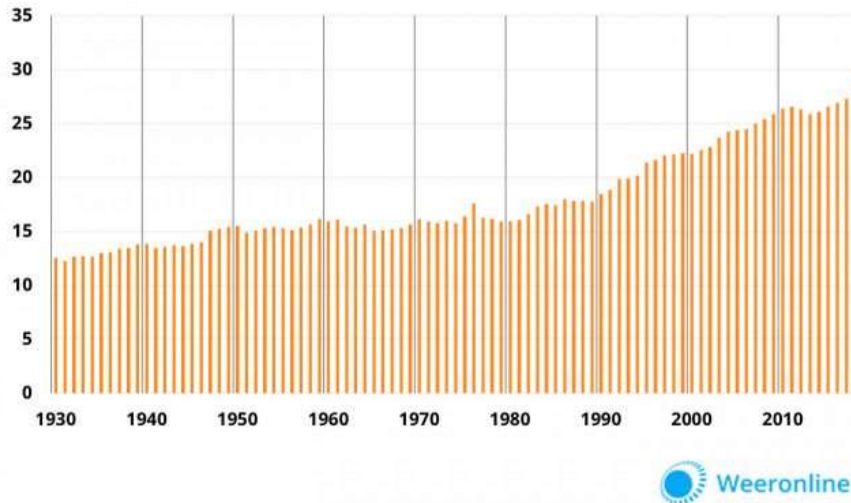
2.3.2 Klimaat: sterke toename van het aantal zomerse dagen



De zomer van 2018 brak alle warmterecords sinds het begin van de weermetingen met 54 zomerse dagen in De Bilt; Dit past in het patroon waarin warme zomers structureel steeds vaker voorkomen. Het gemiddeld aantal zomerse dagen (dagen waarop het 25 graden of meer wordt) is de afgelopen decennia toegenomen en zal volgens het KNMI verder stijgen. Gemiddeld over de periode 1901-1930 werd het op 13 dagen per jaar 25 graden of meer in De Bilt. In de huidige klimaatperiode van 1981-2010 is dit toegenomen naar 26 dagen en over de periode 1989-2018 telt De Bilt zelfs 29 zomerse dagen per jaar. Volgens de KNMI-klimaatscenario's kan het aantal zomerse dagen in Nederland verder toenemen naar 35-60 per jaar¹⁰. Toename van het aantal zomerse dagen betekent dat de behoefte aan verkoeling op en om het water in Almere verder zal toenemen. Opwarming van het water stelt overigens hogere eisen aan de kwaliteit en de

doorstroming van het water (i.v.m. risico op blauwalg)¹¹.

Aantal zomerse dagen 30-jaars-klimaatgemiddelde De Bilt sinds 1930



¹⁰ Bron: weeronline.nl

¹¹ Overigens is de waterkwaliteit in de afgelopen decennia al sterk verbeterd door betere waterzuivering en maatregelen in het kader van de Kaderrichtlijn Water (KRW).

2.4 Ruimtelijk- economische ontwikkelingen in de Almeerse regio

2.4.1 Het IJmeer ontwikkelt zich tot hét waterrecreatiegebied van de Noordvleugel

Rondom Almere zijn allerlei partijen bezig met plannen voor woningbouw, natuurontwikkeling, recreatieruimte en watersport. Rondom het IJmeer, maar ook rondom het Gooimeer worden veel nieuwe woningen gebouwd, vaak met de mogelijkheid om een sloep aan te leggen en ermee het IJmeer op te varen. Het IJmeer zal een centrale rol gaan spelen in de vraag naar recreatieruimte op en aan het water in de Noordvleugel. In de Toekomstvisie IJmeer (2005) werd het IJmeer al aangewezen als 'Waterpark van de Noordvleugel'. Talrijke woonwijken met water bij de woning en verbindingen voor sloepen naar het IJmeer en Gooimeer worden ontwikkeld: in Blaricum (Blaricummeermeent), Muiden (De Krijgsman), Weesp (Bloemendalerpolder), Amsterdam (IJburg Fase2) en, last but not least: Almere Pampus. Al met al komen er de komende jaren in deze gemeenten zo'n 20.000 nieuwe woningen waar het water vrijwel direct bij de woning bereikbaar en verbonden is met IJmeer en Gooimeer.

2.4.2 Almere komt op de kaart als toeristische bestemming

Almere staat anno 2018 nog niet breed bekend als een toeristische bestemming maar de aantallen toeristen nemen duidelijk toe. De gemeente Almere heeft daarbij flinke ambities om zich als ook als toeristische bestemming verder te ontwikkelen, zoals te lezen valt in de Almeerse Citymarketingstrategie en de Agenda Toerisme en Recreatie 2016-2022. Een en ander wordt ondersteund vanuit de provincie Flevoland en de Metropoolregio die actief werkt aan de spreiding van het toerisme over de hele regio.

De komst van de Floriade in 2022 zet Almere definitief op de kaart en kan de doorbraak betekenen in haar ontwikkeling als bekende bezoekers- en vrijetijdsstad. Aan de ene kant bouwt de stad verder aan haar positie als comfortabele uitvalsbasis voor toeristen die binnen de metropoolregio op stap willen door onder andere meer verblijfsaccommodaties te realiseren. De toekomstige ligging van Almere op de route tussen vakantieluchthaven Lelystad en Amsterdam draagt daaraan bij. Aan de andere kant wordt de stad zelf meer en meer een autonome bezoekersdestinatie met een aantrekkelijk centrum, een Nationaal Park, een prachtige kuststrook, aansprekende evenementen en initiatieven voor nieuwe leisurevoorzieningen.

2.4.3 Ruimte voor de natuur

Aan het Markermeer wordt de komende jaren veel minder gebouwd dan aan het IJmeer. Het Markermeer wordt geleidelijk een vitaler en gevarieerder natuurgebied met versterkte ecologische waarden o.a. door steeds helderder water¹². Dankzij de aanleg van de Marker Wadden wordt een diversiteit aan vogelsoorten aangetrokken en de ontwikkeling van (water) planten verder gestimuleerd. De Oostvaardersplassen ontwikkelen zich verder als divers en gevarieerd natuurgebied met natte en droge natuur. Het Nationaal Park Nieuw Land is in 2018 opgericht en beslaat de Oostvaardersplassen, Lepelaarplassen, de Marker Wadden en een deel van het Markermeer. In zijn geheel is het bijna 29.000 hectare groot. In het nieuwe park worden meerdere 'poortgebieden' voor de bezoekers ontwikkeld: zowel aan Almeerse zijde als aan Lelystadse zijde. Poortgebieden zijn zones tussen de stad en de 'natuurkernen' waar ruimte wordt geboden voor toeristisch-recreatieve ontwikkeling. Zo ontstaat er extra ruimte voor de recreant en de kwetsbare natuur in de 'natuurkernen' blijft beschermd. Ook zullen de excursieroutes en observatieplekken mooier en beter worden. Bij een van die natuurkernen, bij het Schateiland nabij de Lepelaarplassen, is begin 2019 een kanoroute, de Galjoottocht, afgesloten.

2.5 De basis: beheer, samenwerking en communicatie

Op basis van een aantal interviews en eigen observaties constateren wij enkele verbeterpunten die te maken hebben met het beheer van het water en de communicatie/ samenwerking tussen personen, afdelingen, bedrijven en organisaties die met het water te maken hebben. Het zijn voorwaarden om de kansen te kunnen benutten. In hoofdstuk 4 komen die verbeterpunten in een aantal acties terug.

2.5.1 Beheer en onderhoud vaarwegen, steigers en stranden

Naast de Blauwe As, die goed bevaarbaar is en overall een doorvaarthoogte heeft van 2,25 meter zijn diverse verbindingen soms niet of moeilijk bevaarbaar. Deze zijn niet diep genoeg of er liggen duikers en dammen in en/of worden niet altijd goed schoongehouden (waterplanten, afval, fietswrakken, etc. worden niet tijdig verwijderd). Ook liggen aan sommige openbare kades onbeheerde, verlaten of half gezonken bootjes. Volgens diverse stakeholders wordt dit probleem met de jaren erger en is de situatie begin 2019 ronduit slecht.

Recentelijk heeft het college van B&W een handhavingsinstructie vastgesteld met als doel overlast en verdere verrommeling als gevolg van onjuist en illegaal afgemeerde boten tegen te gaan.

Vaarwegen buiten de Blauwe As zijn in veel gevallen voorzien van bordjes met daarop de tekst: 'Invaren op eigen risico' terwijl een aantal van deze routes in potentie prachtige vaarroutes zijn als ze beheerd zouden worden¹³. Stakeholders geven aan dat de bordjes voor onduidelijke situaties zorgen omdat niet duidelijk is of je er wel of niet in kunt varen.

Door stakeholders zijn ook opmerkingen gemaakt over steigers die niet worden onderhouden en bij gevaarlijke situaties uiteindelijk worden verwijderd. Dit gebeurt zonder dat een nieuwe steiger wordt

¹² Het water is schoner geworden door allerlei defosfateringsmaatregelen (waterzuivering) en de quagga mossel, een zeer succesvolle invasieve exoot die het verder zuiveren van het water voor een belangrijk deel overgenomen heeft van de driehoeksmossel.

¹³ In 2019 wordt, in verband met de tijdelijke sluiting van de Leeghwatersluis, een route door de Kruidenwijk gebaggerd en beheerd.

teruggeplaatst. Het is niet altijd duidelijk of en hoe bepaald wordt waar steigers komen te liggen en wanneer deze worden onderhouden of vervangen.

Ook het beheer van openbare stranden kan beter. Soms zijn de stranden niet schoon of goed bijgehouden.

In de binnen- en buitenwateren van Almere zijn veel waterplanten. Daardoor ontstaan er vaarbeperkingen in het zomerseizoen, met name buiten de geulen en doorgaande (vaar)routes, maar ook langs de stranden. In de Waterbeheergroep werken gemeente, waterrecreatiesector, natuurorganisaties, waterschap en bewoners aan een gezamenlijk maaiplan. Het probleem is daarmee echter nog niet voldoende getackeld.. Voor de buitenwateren zijn de stichting Gastvrije Randmeren en de stichting IJmeer/Markermeer in gesprek met brancheorganisaties en Rijkswaterstaat over een structurele oplossing.

2.5.2 Recreatie op en om het water op het netvlies van ambtenaren

Diverse betrokkenen (waaronder ambtenaren) geven aan dat het thema 'Waterrecreatie' nog niet voldoende op het netvlies staat bij de planontwikkelaars van de gemeente. Daardoor kon het voorkomen dat de belangen van waterrecreatie onvoldoende zijn meegenomen. Een voorbeeld is de tijdelijke brug bij de Noorderplassen met een te lage doorvaarthoogte. Hetzelfde gebeurde bij het Floriadeterrein. Bij de aanleg van woonwijken wordt vaak gewerkt met duikers in plaats van bruggen waardoor watergangen bevaarbaar hadden kunnen zijn. Ook wordt op interessante plekken aan het water een (nog) niet ingevulde horeca- of recreatiebestemmingen soms zonder duidelijke reden omgezet in een andere bestemming.

Dit alles heeft veelal te maken met haast, ontbreken van kennis en gebrek aan communicatie. Ook ontbreekt een duidelijke visie op nieuwe en bestaande bruggen, verbindingen en vaarroutes in de stad. Bij dit soort infrastructuur zijn meerdere afdelingen betrokken wat kan leiden tot onduidelijke verantwoordelijkheden of communicatielijnen.

De gemeente is zich echter de laatste tijd steeds meer bewust van de gebruikswaarde van het water, vaak ingegeven door projectontwikkelaars. Woningen aan 'bruikbaar' water zijn meer waard, afhankelijk van de locatie levert dit een plus op tussen de 15 en 25%.

Ook ondernemers met plannen en initiatieven geven aan dat zij soms niet goed weten waar zij terecht kunnen bij de gemeente Almere. Of dat ze verschillende signalen krijgen bij verschillende afdelingen of dat men lang moet wachten op een antwoord. Sommige ondernemers vinden dat de gemeente, met een traditie van zelf bouwen en aanleggen (realiseren) nog niet zo goed is in het faciliteren van plannen van derden.

Het bedrijfsleven wil snel schakelen met nieuwe plannen. In sommige gevallen is de wetgeving star en vraagt een positief besluit veel tijd. Op dit moment zijn de ambtenaren Recreatie en Toerisme bij de afdeling Economische Ontwikkeling aanspreekpunt voor waterondernemers, maar zij hebben beperkt tijd in hun brede werkpakket om ook echt op pad te gaan met plannen en wensen van ondernemers binnen de gemeentelijke organisatie of zijn afhankelijk van beperkte capaciteit elders binnen de gemeente.

2.6 Samenvattend: ontwikkelingskansen voor Almere

	Trend/ontwikkeling	Ontwikkelingskansen voor Almere
2.2.1	Minder botenbezit, minder vaste ligplaatsen; vergrijzing.	Transformeren jachthavens: drijvende huisjes, camperplaatsen, verhuren van boten, strandrecreatie en bijbehorende faciliteiten; Almeerse jeugd kennis laten maken met waterrecreatie.
2.2.2	Toervaart; Behoefte aan tijdelijke aanlegplaatsen bij interessante bezoekdoelen.	Bestedingen faciliteren en stimuleren met voldoende aanlegplaatsen op de juiste plekken.
2.2.3	Dagtochten met sloepen sterke behoefte aan leuke rondjes, ook via kleinere en ondiepere vaarwegen.	Maken van interessante rondjes en routes voor kleine boten met mogelijkheden om even aan te leggen bij horeca, winkels en attracties.
2.2.4	Groei diversiteit aan strandporten en diverse vormen van waterrecreatie.	Almere heeft de mogelijkheden binnen en buitendijks. Kitesurfen, suppen, snelle watersport, et cetera.
2.2.5.	Riviercruise groeit.	Mogelijk een interessante stop in Nationaal Park Nieuwland bij De Blocq van Kuffeler, waar het water diep genoeg is. Uitvalsbasis voor excursies en bezoekerscentrum.
2.3.1	Toename waterplanten; Wedstrijdzeilen onder druk.	Intensiever maaien in en lokaal verdiepen van het IJmeer. Het IJmeer aanwijzen als recreatieplas van de Randstad (visie!).
2.3.2	Groei aantal warme dagen; toename behoefte aan verkoeling op en om het water; waterkwaliteit heeft aandacht.	Strandjes en plassen overal in de stad. Aantrekkelijk maken en houden als zwem- en speelwater.
2.4.1	Bevolkingsgroei en nieuwe woningen rond IJmeer. Potentieel extra recreanten en sloepen.	Almere en het IJmeer geschikt en aantrekkelijk maken voor kleine motorboten met een doorvaarthoogte tot 2,25 m en sloepen. Almere als onderdeel (en bestemming) van het sloepennetwerk.
2.4.2.	Groei van het toerisme, bezoekers van buiten. Potentieel voor rondvaarten, verhuur.	Rondvaartmogelijkheden, veerverbinding over het IJmeer en over het Weerwater, verhuur van sloepen.
2.4.3	Natuurontwikkeling Markermeer en beter toegankelijk maken Oostvaardersplassen. Natuurgebied van internationale allure.	Almere op de kaart met zijn unieke waternatuur. Gidsen, fluisterboten, bezoekerscentra verder ontwikkelen. Mogelijkheden voor Boat en Bike en mogelijk riviercruise.
2.5.1	Gemeentelijk beheer en onderhoud vaarwegen en steigers is aandachtspunt.	Verbetering is voorwaarde om kansen te benutten.
2.5.2	Onvoldoende aandacht voor waterrecreatie bij gemeentelijke afdelingen (bv. ruimtelijke ontwikkeling).	Verbetering is voorwaarde om kansen te benutten.

3 Visie: Almere Waterrecreatiestad in 2030

3.1 Product-verhaallijnen als basis voor investeringen van markt en overheid

In dit hoofdstuk geven wij een beeld hoe Almere er over ruim 10 jaar uit kan zien als waterrecreatiestad. Het zijn reële toekomstbeelden wanneer meerdere partijen zoals gemeente, de provincie, ondernemers, verenigingen en natuurorganisaties gaan samenwerken. Het uitgangspunt is de beleving van de bezoeker. De toekomstbeelden zijn bedoeld als een perspectief waarbinnen de komende jaren verdere stappen kunnen worden gezet, door de gemeente, andere overheden en marktpartijen. Het doel van deze toekomstbeelden is om te komen tot gerichte investeringen en samenwerking.

Almere is als waterrecreatiestad zo breed en veelzijdig dat het niet in één verhaal is te vatten. Wel in drie product-verhaallijnen, die stuk voor stuk inspelen op de kansen zoals geschetst in het vorige hoofdstuk. De drie product-verhaallijnen creëren structuur in het aanbod en geven richting aan de ontwikkelingen en de benodigde investeringen, behorend bij een gedegen actieprogramma.

De product-verhaallijnen

- zijn een startpunt van gerichte investeringen voor markt en overheid
- maken gebruik van onbenutte kansen die Almere biedt
- sluiten aan bij ontwikkelingen, trends en verbeterpunten
- stellen ondernemers in staat om erop in te spelen en samen te werken
- zorgen voor overzicht in het diverse aanbod en geven richting aan de verdere ontwikkeling van Almere
- koesteren de aangename contrasten en diversiteit van Almere als waterrecreatiestad

Doelgroepen: Almeeders, regiobewoners en toeristen

Almere richt zich met dit plan op de eigen inwoners, op de bezoekers uit de regio en op de toeristen uit binnen- en buitenland. De inwoners van Almere weten de mogelijkheden van het water soms nog niet goed te vinden. Dat geldt bijvoorbeeld voor groepen jeugd die niet vanzelfsprekend in aanraking komt met watersport. Voor de regiobewoners heeft Almere, met zijn strand aan het IJmeer (dé recreatieplas van de Noordelijke Randstad) een belangrijke functie als plek voor verkoeling. Voor de toerist uit binnen en buitenland is Almere interessant om te verkennen vanaf het water, met een sloep of op een rondvaartboot.

In dit hoofdstuk beschrijven wij de volgende drie product-verhaallijnen:

A Routes en Pleisterplaatsen

B Waterfun en Evenementen

C Natuurbeleving

Steeds beginnen we met de beleving; feitelijk het verhaal dat de bezoeker zou kunnen vertellen als hij/zij weer thuis is. Daarna komt aan de orde hoe Almere er in 2030 uit zou kunnen zien bij realisatie van de product-verhaallijn.

Het volgende hoofdstuk (4) beschrijft de acties die nodig zijn om elk van de drie toekomstbeelden te bereiken.

3.2 Lijn A: Routes en Pleisterplaatsen.

3.2.1 De beleving in 2030: dwars door Almere met vele interessante stops

Huur een bootje of een kano op de kade bij de Kunstlinie aan de Esplanade en maak een rondtocht over het Weerwater en door de grachten en de plassen van Almere. Leg aan bij één van de vele terrassen en neem een duik in het water. Of stap in het centrum van Almere op de hop on hop off-rondvaartboot die ieder uur voorbijkomt om je van het Weerwater naar de Noorderplassen te brengen, of van de Floriadewijk naar de Kempphaan. Of pak een watertaxi. Anderen varen met hun eigen jacht of hun gehuurde jacht bij Almere Haven Almere binnen en aan de andere kant er weer uit, nadat je er een nacht hebt doorgebracht, het Floriadepark of het centrum hebt bezocht. Als het mooi weer is, is het op het water een drukte van belang. Nergens beter dan vanaf het water beleef je de ware aard van Almere als een Green City: het ene moment zie je de moderne skyline vanaf het Weerwater; even later zit je midden in de natuur. Er zijn weinig plekken waar je die uitersten zo kunt beleven. Geen wonder dat Almere overal herkend en erkend wordt en onderdeel uitmaakt van het waterrecreatienetwerk van Nederland. Recreanten maken de oversteek vanuit het Gooi en komen vanaf de Randmeren de stad invaren.

3.2.2 Het aanbod in 2030: een compleet routenetwerk met interessante pleisterplaatsen

De Blauwe As is in 2030 langzaam maar zeker uitgebreid tot een compleet routenetwerk met overigens niet overal dezelfde doorvaarthoogte. Dit routenetwerk is in stukjes en beetjes aangelegd, door bij iedere uitbreiding of vernieuwing van infrastructuur rekening te houden met het toekomstig netwerk. Het binnendijkse netwerk is op meerdere plaatsen verbonden met de vaarroutes buitendijks. Het netwerk is meer dan een serie verbindingen. Overal zijn interessante pleisterplaatsen, vaak met horeca om aan te leggen en soms ook om te overnachten.

Binnendijks. Er is een visie ontwikkeld op het routenetwerk in Almere voor de verschillende doelgroepen: kleine motorboten (doorvaarthoogte max. 2,25 m), sloepen (doorvaarthoogte min. 1,50 m) en kano's (doorvaarthoogte min. 1 m). Er wordt in alle planvorming en aanleg en vernieuwing van infrastructuur rekening gehouden met de in de visie afgesproken verbindingen en doorvaarthoogtes. De eerste overtoeren zijn in gebruik en maken zo compleet nieuwe routes en buitendijks/binnendijkse rondjes mogelijk. Op tientallen plaatsen in Almere kun je aanleggen voor een korte stop met jacht, taxi, sloep en rondvaartboot. De steigers zijn goed onderhouden en vormen logische aantrekkelijke punten langs de routes. Op diverse plaatsen kan ook worden overnacht, aan boord, in een hotel, pension of B&B. De aanlegplaatsen vormen aantrekkelijke plekken met horeca en/of fietsenverhuur. Je kunt in Almere themaroutes varen, bijvoorbeeld over archeologie, architectuur, natuur of over landschapskunst

Buitendijks. We gaan ervan uit dat het grote recreatieve belang van het IJmeer en het gebied tussen de Hollandse Brug en Pampushaven heeft geleid tot principekeuzes waarbij waterplanten dusdanig onder controle worden gehouden dat zij het recreatieve gebruik van deze plas niet in de weg zitten. Een deel van het IJmeer is verdiept en er worden vanaf mei waterplanten gemaaid zodat er het hele seizoen gevaren kan worden. Tussen Almere, Amsterdam, Muiden, het eiland Pampus, Bataviahaven en de Markerwadden is een vervoernetwerk over water gerealiseerd. Almeerders varen met hun eigen of een gehuurde boot naar Naarden Vesting, Huizen of naar Muiden. Het water in het IJmeer is nog helderder geworden en je kunt in de put bij Muiden duiken. In het IJmeer worden nieuwe eilanden aangelegd; zij vormen interessante vaardoelen incl. aanlegplaatsen voor mensen en in het voor- en najaar rust-, rui- en foerageerplaatsen voor vogels. Ook de kielzeiljachten varen weer wedstrijden op het IJmeer.

- Relatie met andere ontwikkelingen:
 - Netwerk rond Almere (Randmeren, IJmeer, Markermeer)
 - Netwerk in Almere/Flevoland (Rondje Weerwater, Provincie Flevoland, aantrekkelijke vaarwegen)

Uitbreiding Routen netwerk

Vanuit dit perspectief hebben wij een eerste verkenning uitgevoerd naar de mogelijkheden in Almere. Wat is er, wat is bevaarbaar, voor welke doelgroep en wat zou je toe kunnen voegen of kunnen verbeteren?

Nadrukkelijk merken wij daarbij op dat een routen netwerk alleen moet worden uitgebreid als het beheer goed is geregeld en als dit beheer niet ten koste gaat van het beheer van het bestaande netwerk.

Basis voor de kaart op pagina 23 vormde de 'Kansenkaart vaarroutes' zoals opgenomen in het Waterplan Almere 2017 - 2022. Aanpak van het vaarnetwerk wordt daarin al als wens beschreven. Plannen voor het water in Almere hebben een relatie met omliggende gebieden, de Randmeren, het IJmeer en het Markermeer (TMIJ-Toekomstbeeld Markermeer-IJmeer).

In de planperiode van het Waterplan (tot 2022) moet het routen netwerk verder worden uitgewerkt. Dit sluit aan bij de plannen van het Waterschap om voor 2022 het achterstallig onderhoud te hebben weggewerkt en overeenstemming te hebben bereikt over waterplantvrije zones. Ook wijst het Waterplan op het belang om vanaf de eerste planfase aan te sturen op integrale keuzes voor de waterstructuur (bijvoorbeeld ook ecologie) en samenhang met de bebouwde omgeving zoals afwatering, brughogtes en aanlegsteigers.



Voorbeeld van een Zelfbedieningsovertoom voor sloepen, BRTN categorie F in Spakenburg (ontsluiting Laakzone/Vathorst naar het Nijkerkernauw)n. Afbeelding: Waterrecreatie Advies



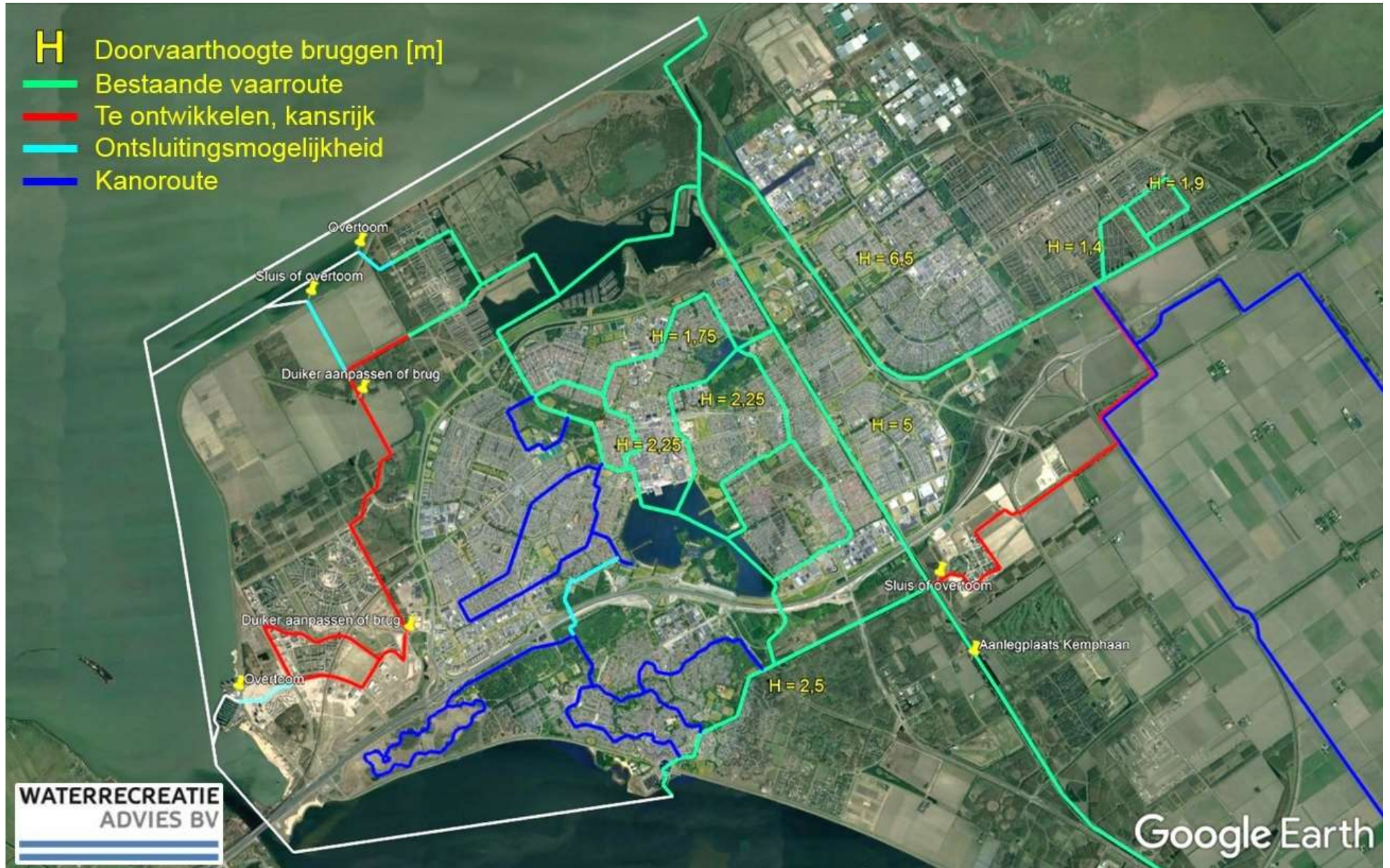
De schets op de volgende pagina vraagt om verdere uitwerking met betrokkenen, met overheden, recreatie- en natuurorganisaties, het waterschap, bewoners en projectontwikkelaars.

- **Groen** zijn bestaande verbindingen met een doorvaarthoogte van 1,4 m, 1,75 m, 1,9 m of 2,25 m. Doorvaarthoogtes staan per route op de kaart. De Hoge en Lage Vaart hebben een doorvaarthoogte van resp. 5 m en 6,5 m.
- **Rood** is er nog niet (als doorgaande route) en zou minimaal een doorvaarthoogte van 1,50m moeten krijgen.
- **Blauw** zijn kanoroutes (min. 1 m).

Sluis of overtoom is afhankelijk van het aantal aan het water te bouwen woningen en de te verwachten drukte. Een overtoom kan ook een eerste fase zijn.



Kansen Routen netwerk Almere (eerste inventarisatie, concept, verder uit te werken, te faseren en mogelijkheden zoeken voor de uitvoering)



3.3 Lijn B: Waterfun en evenementen

3.3.1 De beleving in 2030: verkoeling, cultuur, sport en avontuur aan het water

Pfff, weer zo'n snikhete dag. Gelukkig is het Almeerderstrand in de buurt! Vanaf station Poort pakken we een huurfiets of brengt de Almere Strandexpres ons binnen 5 minuten naar het water. We zoeken een plekje op het strand en springen meteen het water in om af te koelen. In verschillende strandtenten kunnen we wat eten of drinken. Volgende week gaan we wakeboarden op het Weerwater. Een kitesurfles staat vanmiddag op het programma, maar er is veel meer mogelijk bij en rond Marina Muiderzand, het kitesurfwalhalla van de Randstad. Je kunt er snorkelen, er zijn catamaranwedstrijden en een deel van het strand is ingericht voor blokarten. Goed dat een en ander in zones is ingedeeld, want er zijn veel liefhebbers en het strand van Almere is populair.



3.3.2 Het aanbod in 2030

Almere is dé belangrijkste plek voor fun- en durfsporten, maar ook dé plek voor strandvertier en verkoeling op en aan het zoete water in de Metropoolregio Amsterdam. Almere biedt op deze manier ruimte aan nieuwe trends, waardoor ook jongeren naar het water blijven komen. Bovendien is er voldoende ruimte voor verkoeling met het steeds groter aantal warme dagen.

Het Weerwater is de sportieve en culturele hotspot van Almere: je kunt er waterskiën en wakeboarden op de kabelsbaan; roeien, kanoën en suppen. Langs het water is er alle ruimte om mensen te kijken en bekeken te worden. Eén keer per jaar vindt er het Weerwaterconcert plaats. Het Weerwaterconcert wordt o.a. door honderden sloepen uit de regio bezocht die het spektakel vanaf het water aanschouwen. Op de wal is het aantal plaatsen beperkt. De sfeer is anders, maar dat is ook Almere.



Buitendijks concentreert de waterfun zich in **Almere Haven** en op het **Almeerderstrand**. In Almere Haven vinden in de zomer bijna wekelijks evenementen plaats en de havens zorgen voor het nodige vertier. Tussen Almere Haven en het Almeerderstrand is behalve de waterskibaan ook een jetskibaan geopend. Jaarlijks vindt daar een groot powerboat race-evenement plaats. Het Almeerderstrand is het grootste en meest aantrekkelijke zoetwaterstrand van de Randstad. Het is ruim 5 km lang en loopt vanaf de Hollandse brug tot Pampushaven. Het benodigde zand is gewonnen in het IJmeer, dat hierdoor gedeeltelijk is uitgediept waardoor op die plaatsen weer volop kan worden gezeild zonder vast te lopen in de waterplanten.

Op de nieuwe eilanden in het IJmeer kun je in een havenlodge overnachten. De snelle watertaxi brengt je daar graag naartoe.



3.4 Lijn C: Natuurbeleving

3.4.1 De beleving in 2030: op safari

Sssst. De stuurman van de fluisterboot wijst ons op een bever: het dier waarvoor ik vanochtend om 5 uur ben opgestaan. Nu kijk ik recht in twee beverogen. De bever zwemt voorzichtig deze kant uit op weg naar zijn burcht. De bever is aan de regelmatige bezoekers gewend. De burcht is inmiddels behoorlijk groot geworden en in de omgeving zijn al flink wat bomen omver geknaagd.



3.4.2 Het aanbod in 2030

In 2030 is het grote areaal nat natuurgebied in Almere beter bereikbaar en beleefbaar dan nu het geval is. Je kunt delen van het gebied met een fluisterboot of kayak en/of onder begeleiding van een gids beleven en er de stilte ervaren. Ijsvogels, bevers, lepelaars en allerlei soorten eenden zijn er te vinden.

De natuurgebieden in Almere sluiten aan op de Oostvaardersplassen en natuurliefhebbers kunnen naar hartenlust natte en droge gebieden in hun tocht opnemen, waarbij sommige kerndelen van de natuur echter niet toegankelijk zijn.

Zoals dit ook in andere gebieden gebeurt (Weerribben, Biesbosch) zijn er in stiltegebieden routes geopend of voor kano's, waarbij de bezoekers het gebied in mogen zonder dat zij de rust verstoren.

Bij De Blocq van Kuffeler is het bezoekerscentrum De Trekvogel geheel vernieuwd en vormt nu een echte beleving en een volwaardig startpunt om de natuur in te trekken, met fiets- en bootverhuur en aanlegplaats voor Bike & Boattours. Veel bezoekers combineren een boottocht met een fietstocht door en langs de Oostvaardersplassen, waar je van dichtbij konikpaarden, edelherten en heckrunderen kunt spotten.



In de bezoekerscentra van Staatsbosbeheer in Almere en Lelystad is van alles te beleven, dat geldt ook voor het bezoekerscentrum van Flevo-landschap bij de Lepelaarplassen. Om bij de Marker Wadden te kunnen komen, kan je gebruik maken van de watertaxi die vanaf de terminal bij De Blocq van Kuffeler vertrekt. Daar zijn ook aanlegplaatsen voor riviercruiseschepen en Bike & Boattours.



4 Uitvoeringsprogramma

In dit uitvoeringsprogramma beschrijven wij 9 projecten en 4 voorwaarden voor succes in de sfeer van faciliteren en beheren, met verantwoordelijke partijen en planning. Sommige projecten vallen onder een van de product-verhaallijnen; de laatste vier betreffen heel Almere. Nogmaals benadrukken wij dat deze projecten op dit moment nog niet meer zijn dan voorstellen waarvoor nog partners, commitment en/of geld moet worden gevonden.

De Gemeente Almere zal een belangrijke rol moeten gaan spelen in het in gang zetten van dit uitvoeringsprogramma, maar dat wil niet zeggen dat ze het meeste moet investeren en organiseren. Dit wordt (ook) verwacht van ondernemers, verenigingen en andere organisaties. Dit is onderdeel van de uitvoeringsstrategie die nog verder moet worden uitgewerkt: Fasering, prioritering, en de mogelijkheid om de projecten of onderdelen ervan onder te brengen in bestaande trajecten en activiteiten, zoals het beheerprogramma van de gemeente, het Fonds Verstedelijking Almere en het Groenblauwe investeringsprogramma van de gemeente.

De grote Friese watersportgemeente Fryske Marren beschreef haar rol als volgt: “De gemeente heeft een stimulerende en faciliterende rol. Zij zal niet als ondernemer het toeristisch veld betreden, de toeristische sector moet het uiteindelijk zelf doen. De gemeente reguleert en is in de voorwaardenscheppende en ondersteunende sfeer ‘partner in business’. Tevens heeft de gemeente een belangrijke taak in het bewaken van de gewenste kwaliteit. Nieuwe initiatieven moeten de kernwaarden van de gemeente versterken (rekening houdend met natuur en landschap). De gemeente maakt tijd en ruimte vrij om deze taak te kunnen vervullen. Samenwerking tussen ondernemers in de sector en met de overheid wordt gestimuleerd”. Er werd een Klant Contact Centrum (KCC) geopend waar inwoners, bedrijven en instellingen vragen kunnen stellen en er werd een Bedrijvencontactfunctionaris Recreatie en Toerisme aangesteld.

Er zijn 9 projecten en 4 voorwaarden voor succes (nr. 10 t/m 13) in de sfeer van beheren en faciliteren.

A. Routes en pleisterplaatsen

1. Uitwerken *Vaarrouteplan*: Nieuwe waterroutes en verbindingen. Uitwerken van het Vaarrouteplan en zorgen dat dit onderdeel wordt van de verdere ruimtelijke ontwikkeling van Almere. Overleg met ontwikkelaars, de provincie, het waterschap en natuurorganisaties over kansen, cofinanciering en werk met werk maken.
2. *Steigerplan 2.0* binnen Almere op het bestaande vaarnet: zorgen voor steigers op aantrekkelijke pleisterplaatsen, overstapplaatsen en zorgen voor het onderhoud. Provincie doet mee op provinciale wateren.
3. Opstellen van een plan voor de *Waterterminal Esplanade* voor motorboten, sloepen, een veerdienst en watertaxi's als onderdeel van het Rondje Weerwater.

B. Waterfun

4. Strandontwikkeling (mogelijk in fasen) vanaf de Hollandse brug tot Pampushaven, een vergroot Almeerderstrand aan het IJmeer: een aantrekkelijk strand met alles erop en eraan. Gevarieerde horeca, verhuur van materiaal, opberg- en verkleedruimte, douches en toiletten, zonering, toezicht, et cetera.
5. Voorzieningen voor durfsporten (o.a. Waterskibaan Gooimeer en Almeerderstrand)
6. Ligweides, horeca, zwem- en waterspeelplekken op meerdere plekken in Almere. Openluchtzwembad.
7. Kinderwatersportplan. Kinderen uit alle gezinnen in Almere kunnen kennis maken met watersport en zwemmen.

C. Natuurbeleving

8. Natuurtransferium De Blocq van Kuffeler voor bike en boattours, mogelijk riviercruisevaart. Startpunt natuur- en architectuur excursies en fietstochten (Oostvaardersplassen) attractief ontvangstpunt voor passanten bij jachthaven De Blocq van Kuffeler. Bezoekerscentrum en horeca.
9. Fluisterboten met gids en georganiseerde kanotochten door de Lepelaarplassen, de Noorderplassen en/of de Oostvaardersplassen

D. Voorwaarden voor succes: beheren en Faciliteren

10. Beheer: **Vaarroutes en zwemplekken**: schoonhouden, garanderen diepte en doorvaarthoogte, verwijderen afval en wrakken. Maaien waterplanten op de vaarroutes en plassen.
11. Beheer: **Registratie en vignetten of verbod afmeren schepen buiten havens (behalve bij huizen met eigen ligplaats)**.
12. Faciliteer: **Benoemen van een ambassadeur met capaciteit/ 1-loket principe voor ondernemersinitiatieven**
13. Faciliteer: **Marketing en Gastheerschap** via Almere City Marketing: Website, waterkaart, evenementenkaart.

Programmalijn(en)	A: Routes en Pleisterplaatsen
	4.1 Vaarrouteplan binnendijks
Omschrijving	<p>De Blauwe As vormt de ruggengraat van het binnendijkse waternet van Almere. Hierop is een aantal bevaarbare routes voor kano's en sloepen aangesloten.</p> <p>Voor de toekomst van het water in en rond Almere is een integraal plan nodig met routes en verbindingen voor diverse gebruikersgroepen. Het plan is ook belangrijk voor nieuw te ontwikkelen woonwijken. Kosten om nieuwe verbindingen te realiseren moeten in beeld worden gebracht.</p> <p>Ook de belangen van ecologie, waterberging- en afvoer zouden moeten worden meegenomen. Zo is de vervanging van duikers door bruggen met droge oevers ook belangrijk voor otters en bevers die niet door duikers zwemmen en dan gemakkelijk sneuvelen in het verkeer.</p> <p>Netwerk pas uitbreiden als dit goed kan worden onderhouden en niet ten koste gaat van bestaande netwerk.</p>
Link met andere projecten	<p>4.2. Steigerplan. Wandelen en fietsen; fietsknooppunten en wandelknooppuntensysteem Horeca-ontwikkeling</p> <p>4.10 Beheer. Vaarwegen die in het routeplan zijn opgenomen moeten ook beheerd (kunnen) worden. Geen vaarwegen opnemen die minder belangrijk zijn voor een aantrekkelijk en goed functionerend netwerk.</p>
Trekkers	Gemeente Almere
Betrokkenen	Waterschap, ondernemers en projectontwikkelaars, provincie en natuurorganisaties, waterburgemeester
Uitvoeringsperiode	<p>Jaar 1: uitwerken kaart: bestaande routes en kansrijke nieuwe routes, benodigde acties en budget benoemen.</p> <p>t/m jaar 20: geleidelijke uitvoering (werk met werk maken)</p>
Kosten	<p>Ambtelijke capaciteit: naar schatting 2 d/w gedurende 4 maanden voor het maken van 4.1 en 4.2. samen.</p> <p>Planvorming/advies: PM</p> <p>Aanleg: soms actief: duikers vervangen door bruggen, et cetera. Soms passief: als er een gebied wordt aangepakt wordt de waterroute meteen ook aangelegd.</p>
Dekking	Gemeente, provincie, waterschap, ondernemers en ontwikkelaars

Programmalijn(en)	A: Routes en Pleisterplaatsen
	4.2 Steigerplan 2.0
Omschrijving	<p>Het routenetwerk van Almere kent op alle interessante plekken of overstappunten steigers waar het mogelijk is op een bootje of op een rondvaartboot te stappen, zo mogelijk gekoppeld aan een horecavoorziening en parkeervoorziening, een bootje te huren, et cetera.</p> <p>Dit steigerplan bevat een actuele lijst met alle huidige, te behouden en te plannen steigers aan het routenetwerk van Almere. Per steiger is de staat van onderhoud, de beheerder, de kosten, et cetera opgenomen. Bestaande lijsten, kaarten en overzichten kunnen worden gebruikt. Het is ook denkbaar dat bestaande steigers worden opgeheven omdat ze niet worden gebruikt.</p> <p>De provincie werkt aan een plan ‘aantrekkelijke vaarwegen’ waarbinnen provinciale aanlegplaatsen (Hoge en Lage Vaart) mogelijk ten laste van de provincie kunnen worden opgenomen. De ambities van de provincie passen goed in de ambities van de gemeente Almere en de aanpak vanuit beide organisaties wordt op elkaar afgestemd.</p>
Link met andere projecten	4.1. (Vaarrouteplan binnendijks); Wandelen en fietsen; mogelijkheden en plannen voor horecavestiging en project ‘Rondje Weerwater’.
Trekker	Gemeente Almere
Betrokkenen	Provincie, waterschap, grondeigenaren en natuurbeheerders,
Uitvoeringsperiode	Jaar 1: opstellen van het plan Jaar 1 t/m 4 uitvoering
Kosten	Ambtelijke capaciteit: naar schatting 2 d/w gedurende 4 maanden voor het maken van 4.1 en 4.2. samen. Planvorming/advies: PM Aanleg: afhankelijk van eigenaar
Dekking	Gemeente/onderhoudsbudget openbaar groen voor het beheer Gemeente/ondernemer voor de aanleg.

Programmalijn(en)	A: Routes en Pleisterplaatsen
	4.3 Waterterminal Esplanade
Omschrijving	De Esplanade aan het Weerwater is een logisch en centraal gelegen opstap- en aanlegpunt voor de routegebonden waterrecreatie in Almere. Het water heeft de potentie om zich te ontwikkelen tot een gezellig waterfront met aanlegplaats voor rondvaartboten, sloepen (kort bezoek) en motorboten van passanten (toervaart). Het is ook een voor de hand gelegen plek waar het veer vertrekt naar de Floriade. Rondom de gebouwen ontstaat een nieuw openbaar toegankelijk waterfront. De mogelijkheden worden onderzocht om hier twee dagen met een boot aan te leggen om (het centrum van) Almere te kunnen bezoeken.
Link met andere projecten	Wandelen en fietsen; Onderdeel van Rondje Weerwater Floriade/ Centrum Almere/ programma Hart van de Stad i.h.k.v. Almere 2.0 (programmamanager)
Trekker	Gemeente Almere
Risico en hoe hiermee om te gaan	Het wordt een ‘rommeltje’. Dit kan worden voorkomen door een goed ontwerp te maken dat ook is berekend op groei en e.e.a. goed te integreren in het Rondje Weerwater. De Esplanade ligt niet beschut en is bij sommige windrichtingen moeilijk per schip te benaderen. Een extra drijvende golfbreker kan de nodige beschutting bieden.
Betrokkenen	Exploitant veerdiensten, organisatie Floriade, horeca
Uitvoeringsperiode	Jaar 1: opstellen van het plan Jaar 2 uitvoering, in afstemming met de opening van de Floriade
Kosten	Ambtelijke capaciteit voor programma van eisen: 40 uur Planvorming/advies: PM Aanleg: P.M. Beheer: P.M.
Dekking	Gemeente/onderhoudsbudget openbaar groen voor het beheer Gemeente/ondernemer voor de aanleg.

Programmalijn(en)	B: Waterfun
	4.4 Strandontwikkeling Almeerderstrand
Omschrijving	Een aantrekkelijk strand met alles erop en eraan vanaf de Hollandse brug tot uiteindelijk misschien wel Pampushaven. Gevarieerde horeca, verhuur van materiaal, opberg- en verkleedruimte, sanitaire voorzieningen zoals douches en toiletten, zoning, toezicht, et cetera. Niet alleen ondiep, maar ook dieper zwemwater.
Link met andere projecten	4.5 (Durfsporten). OV-verbindingen (binnendijs), ontwikkeling Almere Pampus, Samenwerkingsagenda Amsterdam - Almere, Ruimtelijk Landschappelijk Perspectief IJmeer, Agenda IJsselmeergebied 2050, maaien waterplanten. Het gebied is onderverdeeld in drie plannen en zones: Kustzone Poort (o.a. verplaatsen evenemententerrein), (Fonds Verstedelijking Almere) Noordelijk van de jachthaven; planvorming 'Meerstrand', (Ernst-Jan Giethoorn) Nog verder noordelijk: strategische planvorming ontwikkeling IJmeer (Joe van der Veen)
Trekker	Gemeente Almere
Betrokkenen	Recreatie- en natuurorganisaties, ondernemers (o.a. Marina Muiderzand) Rijk, overheden rond het IJmeer,
Uitvoeringsperiode	Jaar 1: Uitwerking Ruimtelijk Landschappelijk Perspectief IJmeer (2019) Jaar 1 t/m 12: uitvoering
Kosten	Ambtelijke capaciteit: PM Ondersteuning/advies: PM Aanleg: P.M. Beheer: P.M.
Dekking	N.t.b.

Programmalijn(en)	B: Waterfun
	4.5 Durfsporten faciliteren
Omschrijving	Voorzieningen voor durfsporten (o.a. Waterskibaan Gooimeer en activiteiten Almeerderstrand, zie ook punt 4.4).
Link met andere projecten	4.4. Strandontwikkeling, 4.11 Dedicated ambtenaar. Behoud Snelvaarbaan/Waterskibaan Gooimeer
Trekker	Ondernemers worden uitgenodigd, gemeente faciliteert
Betrokkenen	Gemeente, ontwikkelaars en ondernemers, waterburgemeester
Uitvoeringsperiode	Jaar 1: opstellen van het plan Jaar 1 t/m 10: uitvoering
Kosten	Ambtelijke capaciteit voor inventarisatie: 2 dagen per week/3 maanden Aanleg: P.M. Beheer: P.M.
Dekking	Gemeente/onderhoudsbudget openbaar groen voor het beheer Gemeente/ondernemer voor de aanleg.

Programmalijn(en)	B: Waterfun
	4.6 Ligweides, horeca, zwemplekken, openluchtwembad
Omschrijving	Iedere inwoner in Almere heeft de mogelijkheid om te liggen en te zwemmen in open water met een gegarandeerde zwemwaterkwaliteit op redelijke fietsafstand, zo mogelijk in een aantrekkelijke veilige omgeving en met een horecavoorziening. De gemeente benoemt en garandeert een aantal formele stranden waar de zwemwaterkwaliteit goed is. Liever een overzichtelijk en goed gespreid aantal stranden van goede kwaliteit dan een zo groot mogelijk aantal stranden. Onderzocht wordt of ondernemers mogelijk een strand kunnen exploiteren, inclusief beheer en onderhoud (zoals bijvoorbeeld het succesvolle Fun Beach in Panheel).
Link met andere projecten	Wandelen en fietsen; Beheerplan; Project 'Rondje Weerwater': verbeteren stranden. Openluchtwembad. Hiervoor is een initiatief en een petitie aangeboden aan de gemeenteraad die dit initiatief ondersteunt. Momenteel loopt een onderzoek naar de mogelijkheden, locatie, kosten, et cetera. Tweede helft 2019 kan verdere besluitvorming hierover plaatsvinden. .
Trekker	Gemeente Almere, 'afdeling sport en recreatie' in samenwerking met ondernemers/exploitanten.
Betrokkenen	Provincie, waterschap, grondeigenaren en natuurbeheerders,
Uitvoeringsperiode	Jaar 1: opstellen van het plan Jaar 1 t/m 4: uitvoering
Kosten	Ambtelijke capaciteit voor inventarisatie: 2 dagen per week/3 maanden Aanleg: P.M. Beheer: P.M.
Dekking	Gemeente/onderhoudsbudget openbaar groen voor het beheer Gemeente/ondernemer voor de aanleg..

Programmalijn(en)	B: Waterfun
	4.7 Kinderwatersportplan
Omschrijving	Kinderen uit alle gezinnen in Almere kunnen kennis maken met watersport en zwemmen.
Link met andere projecten	
Trekker	Aanbieders als jachthavens en verenigingen i.s.m. dienst onderwijs en Sportservice Flevoland
Betrokkenen	Provincie, waterschap, grondeigenaren en natuurbeheerders
Uitvoeringsperiode	Jaar 1: opstellen van het plan Jaar 1 t/m 4: uitvoering
Kosten	Ambtelijke capaciteit: Aanleg: P.M. Beheer: P.M.
Dekking	Gemeente/ Gemeente/ondernemer voor de aanleg.

Programmalijn(en)	C: Natuurbeleving
	4.8 Natuurtransferium De Blocq van Kuffeler
Omschrijving	<p>De omgeving van De Blocq van Kuffeler wordt een natuurtransferium en een van de toegangspoorten van het Nationaal Park Nieuw Land. Buitendijks kunnen Bike en Boattours en charterschepen aanmeren en er wordt rekening gehouden met een toekomstige aanlegplaats voor de riviercruisevaart</p> <p>Het geheel vernieuwde bezoekerscentrum De Trekvogel is een eigentijdse educatieve attractie/bestemming met daghoreca en geeft alle informatie over het gebied. Het is een startpunt van natuurexcursies te voet, met kajaks en fluisterboten, al dan niet met een gids. Er is fietsverhuur en er zijn wandelroutes langs de Lepelaarsplassen met hun graslanden (vogelparadijs); het landgoed Vaartsluisbos en het Wilgenbosje. Er is een fietsroute uitgezet richting de Oostvaardersplassen en het natuurbelevingscentrum. Er wordt ook het verhaal verteld van de ontstaansgeschiedenis van Zuid-Flevoland en de rol die De Blocq van Kuffeler daarbij heeft gespeeld. Op drukke momenten zijn er rondleidingen in De Blocq van Kuffeler en over het werkeiland.</p> <p>De sluis bij De Blocq van Kuffeler is een aantrekkelijk en gastvrije passage van en naar het Binnendijkse gebied van Almere.</p>
Link met andere projecten	<p>Dit project past binnen het project ‘Oostvaardersplassen Almere’ dat in 2017 van start is gegaan.</p> <p>Vaarrouthenetwerk, wandelen en fietsen; fietsknooppunten en wandelknooppuntensysteem.</p>
Trekker	Flevolandschap/Nationaal Park Nieuw Land, i.s.m. eigenaren/exploitanten, gemeente en provincie
Betrokkenen	Provincie, waterschap, grondeigenaren en natuurbeheerders, stichting Stad en Natuur
Uitvoeringsperiode	Jaar 1: opstellen van het plan Jaar 1 t/m 4: uitvoering
Kosten	Ambtelijke capaciteit: P.M. Aanleg: P.M. Beheer: P.M.
Dekking	Gemeente/ondernemer voor de aanleg.

Programmalijn(en)	C: Natuurbeleving
	4.9 Rondleidingen met gidsen en fluisterboten
Omschrijving	<i>Fluisterboten met gids en georganiseerde kanotochten door de Noorderplassen, Lepelaarplassen en/of Oostvaardersplassen..</i>
Link met andere projecten	Wandelen en fietsen; fietsknooppunten en wandelknooppuntensysteem
Trekker	Flevo-Landschap/Nationaal Park Nieuw Land. Stichting Stad en Natuur
Betrokkenen	Flevo-Landschap, Staatsbosbeheer en ondernemers
Uitvoeringsperiode	Jaar 1: opstellen van het plan Jaar 1 t/m 4: uitvoering
Kosten	Ambtelijke capaciteit: P.M. Aanleg: P.M. Beheer: P.M.
Dekking	Gemeente/Flevo-Landschap, ondernemer voor de aanleg.

Programmalijn(en)	D: voorwaarden voor succes: Beheren en Faciliteren
	4.10 Beheer vaarroutes en steigers
Omschrijving	<p>Schoonhouden, <i>garanderen diepte en doorvaarthoogte op duidelijk aangegeven routes, verwijderen afval en wrakken. Maaien waterplanten op de vaarroutes en plassen.</i></p> <p>Op basis van het nieuwe steigerplan en het vaarrouteplan wordt een actueel en stadsbreed beheerplan van vaarroutes en steigers opgesteld, met gebruikmaking van bestaande inventarisaties.</p> <p>Het beheer van het Almeerse water is over verschillende partijen verdeeld. In de bijlage is opgenomen welke partij waarvoor en voor welke gedeelten verantwoordelijk zijn. Deze verdeling wordt in principe in het beheerplan aangehouden.</p>
Link met andere projecten	Project 4.1, 4.2, 4.3, 4.11
Trekker	Zie bijlage 1: waterbeherende partijen in Almere
Risico's en hoe hiermee om te gaan	Communicatie en afstemming
Betrokkenen	Waterschap, gemeente, provincie, private eigenaren en belanghebbenden
Uitvoeringsperiode	Jaar 1: opstellen van het plan Jaar 1 t/m 4: uitvoering
Kosten	Ambtelijke capaciteit: P.M. afdelingen beheer bij de diverse instanties. Beheer: P.M.
Dekking	Gemeente/ondernemer voor de aanleg.

Programmalijn(en)	D: voorwaarden voor succes: Beheren en Faciliteren
	4.11 Ambtenaar voor ondernemersinitiatieven
Omschrijving	<p>Faciliteer: een ambassadeur met capaciteit/1-loket principe voor ondernemersinitiatieven</p> <p>Verdere ontwikkeling van de drie product-verhaallijnen kan niet zonder investeringen van ondernemers: horecabedrijven, aanbieders van arrangementen, verhuur, onderhoud, et cetera. Ook een functioneel en goed opgezet routenetwerk met interessante plekken en steigers biedt allerlei kansen voor bestaande en nieuwe ondernemers.</p> <p>Eenzijds wordt deze taak uitgevoerd door ambtenaar van de afdeling Economie, die contacten onderhoudt via de Waterburgemeester, de Economic Development Board Almere (EDBA), de Stichting Leisure Belangen Almere (SLBA) en Almere City Marketing (ACM).</p> <p>Anderzijds kunnen concrete ondernemersinitiatieven worden gemeld bij het Ondernemersloket Almere. Dit loket moet ervoor zorgen dat ondernemersinitiatieven versneld kunnen landen in Almere, maar ook dat sneller duidelijkheid ontstaat over wat wel en wat niet kan. Zo komt de gemeente meer in de 'helpstand'. In een gesprek met de initiatiefnemer wordt bijvoorbeeld geïnventariseerd welk beleid en regelgeving van toepassing is en hoe dit zo soepel mogelijk kan worden benut om een stap verder te komen.</p>
Link met andere projecten	Steiger- en vaarrouteplan
Trekker	Gemeente Almere

Risico's en hoe hiermee om te gaan	Voor iedereen moet duidelijk zijn dat de ambtenaar geen taken overneemt van bestaande afdelingen die nu verantwoordelijk zijn (vergunningen, ruimte, et cetera). De ambtenaar is er alleen om contacten te leggen, ergens achteraan te gaan, et cetera.
Betrokkenen	Betrokkenen Visie en uitvoeringsprogramma, recreatief bedrijfsleven/verenigingen,
Uitvoeringsperiode	Tenminste 4 jaar
Kosten	Ambtelijke tijd: 1-2 d/w gedurende 1 jaar, daarna evaluatie
Dekking	Gemeente

Programmalijs(en)	D: voorwaarden voor succes: Beheren en Faciliteren
	4.12 Regulering ligplaatsen
Omschrijving	Om te voorkomen dat mensen boten achterlaten of tijdelijke aanlegplaatsen gebruiken als vaste ligplaats, is duidelijke regelgeving en handhaving noodzakelijk. Dat kan op verschillende manieren. Gemeente Almere heeft de regels voor het tijdelijk afmeren in gemeentewateren geregeld met de APV/Nadere regels ligplaatsen van vaartuigen in de gemeente Almere. Recentelijk heeft het college een handhavingsinstructie vastgesteld, met als doel (potentiële) overlast én (potentieel) gevaar voor milieu en verdere verrommeling als gevolg van illegaal en onjuist afgemeerde en verwaarloosde vaartuigen tegen te gaan. Daarbij zal nadrukkelijk worden opgetreden tegen situaties die als hinderlijk of onwenselijk bij de gemeente worden gemeld.
Link met andere projecten	4.1. Steiger en routeplan 4.10. Beheer vaarroutes en steigers
Trekker	Gemeente Almere, Philip van Evert
Betrokkenen	Bewoners, ondernemers, horeca langs steigers,
Uitvoeringsperiode	Met ingang van het vaarseizoen 2019 wordt handhavend opgetreden tegen overtreding van de regels.
Kosten en Dekking	Ambtelijke capaciteit: is geregeld door de gemeente Almere.
Programmalijs(en)	D: voorwaarden voor succes: Beheren en Faciliteren

	4.13 Marketing en Gastheerschap
Omschrijving	Faciliteer: Marketing en Gastheerschap via Almere City Marketing: Website, waterkaart, evenementenkaart en mediaplan gericht op de doelgroep waterrecreanten.
Link met andere projecten	Wandelen en fietsen; fietsknooppunten en wandelknooppuntensysteem, gebiedspromotie Almeerderstrand, toeristische marketing VVV Almere.
Trekker	Almere City Marketing.
Betrokkenen	Ondernemers, Gemeente Almere
Uitvoeringsperiode	Jaar 1: opstellen van het plan Jaar 1 t/m 10: uitvoering, bijstelling plan
Kosten	Gebruik maken van bestaande media als www.vareninalmere.nl en specifieke kanalen en media voor watersporters. Denk aan reportages in de Vaarkrant, Waterkampioen, online en videomarketing, TV-programma's, et cetera. Indicatie van de kosten door ACM: €50.000 p.j. (nog niet gedekt)
Dekking	Overheden en ondernemers

Bijlage: Waterbeherende partijen in Almere

Waterschap Zuiderzeeland

Waterschap Zuiderzeeland is (o.a.) verantwoordelijk voor de waterkwaliteit en waterkwantiteit van het water in Flevoland (binnendijks) en onderhoudt de dijken, vaarten en tochten. Over het water in de stad Almere zijn afspraken gemaakt met de gemeente. Bij het beheer houden zij rekening met de verschillende belangen voor zover dat past binnen de wet- en regelgeving. Het verbeteren van de waterkwaliteit kan strijdig zijn met het recreatief gebruik als waterplanten het gebruik van het water beperken of belemmeren.

Rijkswaterstaat

Rijkswaterstaat is op dezelfde wijze als het Waterschap verantwoordelijk voor de waterkwaliteit en kwantiteit van het water in het IJsselmeergebied (Randmeren, IJmeer, Markermeer en IJsselmeer). Verder is Rijkswaterstaat verantwoordelijk voor het beheer van de hoofdvaarwegen in het IJsselmeergebied en nauw betrokken bij de veiligheid op het water (o.a. via het project 'Varen doe je Samen').

Provincie Flevoland

De provincie Flevoland is verantwoordelijk voor de hoofdvaarwegen in Flevoland. Bij Almere betreft dit de Hoge en de Lage Vaart. Verder bedient de provincie (o.a.) de Zuidersluis bij gemaal De Blocq van Kuffeler en de nabijgelegen Vaartsluis.

Gemeente Almere

De gemeente Almere is (o.a.) verantwoordelijk voor de ontwikkeling van de stad. Onderdeel daarvan zijn routenetwerken zoals vaarverbindingen. De gemeente beheert de sluis in Almere Haven. Recreatieve voorzieningen zoals (tijdelijke) openbare aanlegplaatsen in Almere vallen ook onder de gemeente net als openbare oevers en kades langs o.a. grachten. Sommige gemeenten in Nederland verhuren ligplaatsen langs openbare oevers, in grachten en kanalen aan bewoners (o.a. Amsterdam). Almere doet dit niet. Wel zijn rond de Noorderplassen een aantal haventjes aangelegd voor bewoners van de wijk. Deze ligplaatsen worden geëxploiteerd door WSV de Noorderplassen (ca. 180 ligplaatsen). De gemeente beheert wel zelf de jacht- en passantenhaven in de kom van Almere Haven in combinatie met het beheer van de sluis.

Bedrijfsleven/watersportverenigingen

In Almere zijn behalve de gemeentelijke jachthaven in Almere Haven nog 5 jachthavens (WSV Almere Haven, Marina Muiderzand, WSV De Blocq van Kuffeler en Haddock Watersport aan het Weerwater). Bij of nabij deze jachthavens bevinden zich nog talrijke bedrijven die faciliteiten aanbieden zoals zeilscholen, bedrijven die zeilboten, motorboten, sloepen, kano's, sup- en surfplanken en ander drijvend materiaal verhuren. Voor een overzicht zie o.a. Kansen waterrecreatie in Almere, Waterrecreatie Advies, 2016.

Schuivende verantwoordelijkheden

Het was gebruikelijk dat "de overheden" verantwoordelijk waren voor de openbare infrastructuur (aanleg en onderhoud van vaarwegen, bruggen en sluisen, openbare aanlegplaatsen, etc.). "Het bedrijfsleven", de sector incl. verenigingen was verantwoordelijk voor het recreatief aanbod. Promotie tenslotte was een gezamenlijke taak. Door verschillende oorzaken zoals Europese natuurwetgeving (Natura 2000, Kaderrichtlijn Water) en meer aandacht voor natuur, voor het milieu en het klimaat en parallel daaraan de waterkwantiteit en -kwaliteit is dit niet meer overal zo. Kerntaken staan ter discussie, mede ingegeven door decentralisatie en bezuinigingsoperaties. Er wordt vaker gekeken naar de sector en een beroep gedaan op projectontwikkelaars die een 'all-inclusive' plan moeten maken, bij voorkeur inclusief beheer en onderhoud. Het is niet meer ongebruikelijk dat projectontwikkelaars investeren in bruggen, sluisen of een overtoom omdat een woning aan bevaarbaar en ontsloten water veel meer oplevert.

Colofon

Deze rapportage is gemaakt in opdracht van de gemeente Almere door Jan Oosterman (projectleider en adviseur) en Reinier Steensma (adviseur). Met dank aan alle informanten, (kritische) meelezers en meedenkers

Ambtelijke begeleiding:

- Conny Bouw: gemeente Almere, afdeling Economische Ontwikkeling en Grondzaken
- Kim Derks: gemeente Almere, afdeling Economische Ontwikkeling en Grondzaken

Stakeholders en informanten buiten de gemeente Almere

- Arthur Bouvy: algemeen directeur van Economic Board Almere
- Lisan Kox: directeur van Marina Muiderzand en secretaris Stichting Leisurebelang Almere (SLBA)
- Philip van Thiel: ondernemer-eigenaar van o.a. Haddock
- Alexander Driessen: ondernemer-eigenaar van Flyboard Almere
- Kevin van Drumpt: ondernemer-eigenaar van Almere Rondvaarten en Waterburgemeester Almere
- Ronald Seegers : ondernemer-eigenaar van Boei 2
- Tom Knappers: voorzitter Roeivereniging Pampus naast SEC.
- Lesley Anema: havenmeester Watersportvereniging Almere Haven
- Nik Smit, directeur Almere City Marketing
- Arnoud Turkstra, Provincie Flevoland
- Jikke Balkema (Waterschap Zuiderzeeland)

Stakeholder en informanten Gemeente Almere:

- Philip van Evert (o.a. handhaving ligplaatsen)
- Maria Rus (o.a. Beheer vaarroutes en steigers)
- Doutsen Klaver (regisseur Waterplan Almere)
- Maarten Rink (vergunningen, toezicht, handhaving)
- Bart Nijst (strategisch adviseur)
- Ronald Voogd (beleidsmedewerker Onderwijs, Sport en Cultuur)
- Hester Kersten (o.a. ontwikkeling Hoofdgroen- en waterstructuur Almere)
- Ton van Eggenhuizen (senior-adviseur ecologie)
- Rob Wassenaar (projectmanager gebiedsontwikkeling)

Fotoverantwoording: overname van foto's niet toegestaan zonder toestemming van:

- Marina Muiderzand, titel B, p.6, p.24 links.
- Roeivereniging Pampus, p. 22 onderaan
- Boei2: titel A en C, p.7
- Almere Rondvaarten: titel C
- Almere City Marketing: p.8 en p.25 (foto's strandbad: Maarten Feenstra)
- Overige foto's Jan Oosterman en Reinier Steensma



Oosterman
Vrijetijdszaken

WATERRECREATIE
ADVIES BV

ADRES *Bentincklaan 67-D, 3039KK Rotterdam*
TEL *06-52018641*
E *Jan.Oosterman@Vrijetijdszaken.nl*
KvK *60518332*

ADRES *Overstag 20, 8221 RG Lelystad*
TEL *0320 - 21 88 47 / 06 - 53 19 82 30*
E *info@waterrecreatieadvies.nl*
KvK *39066758*